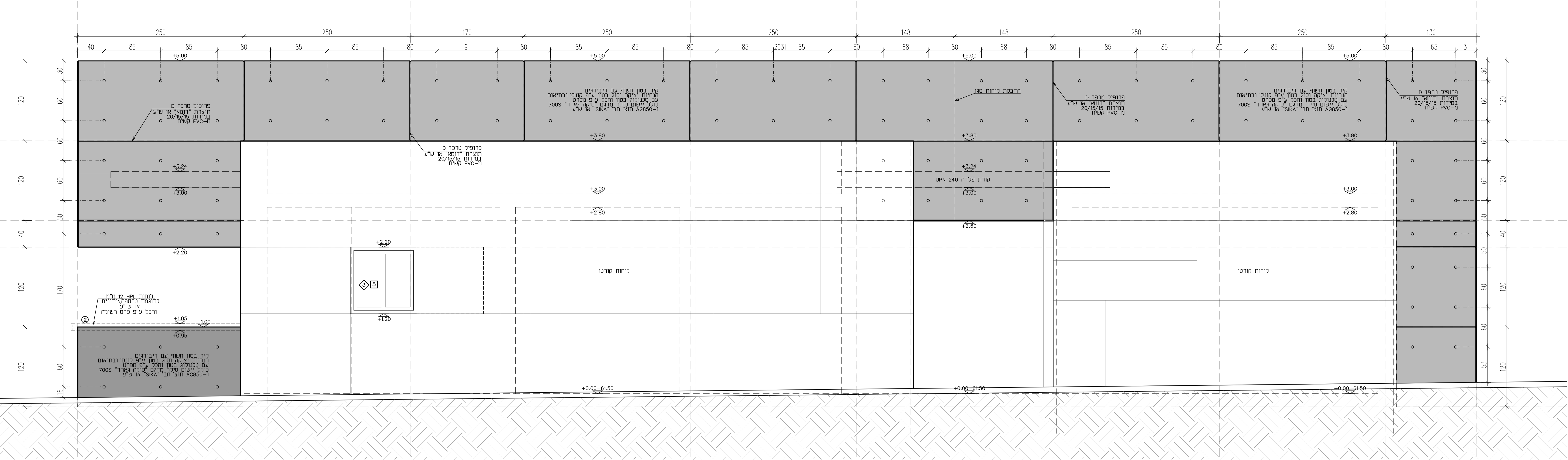
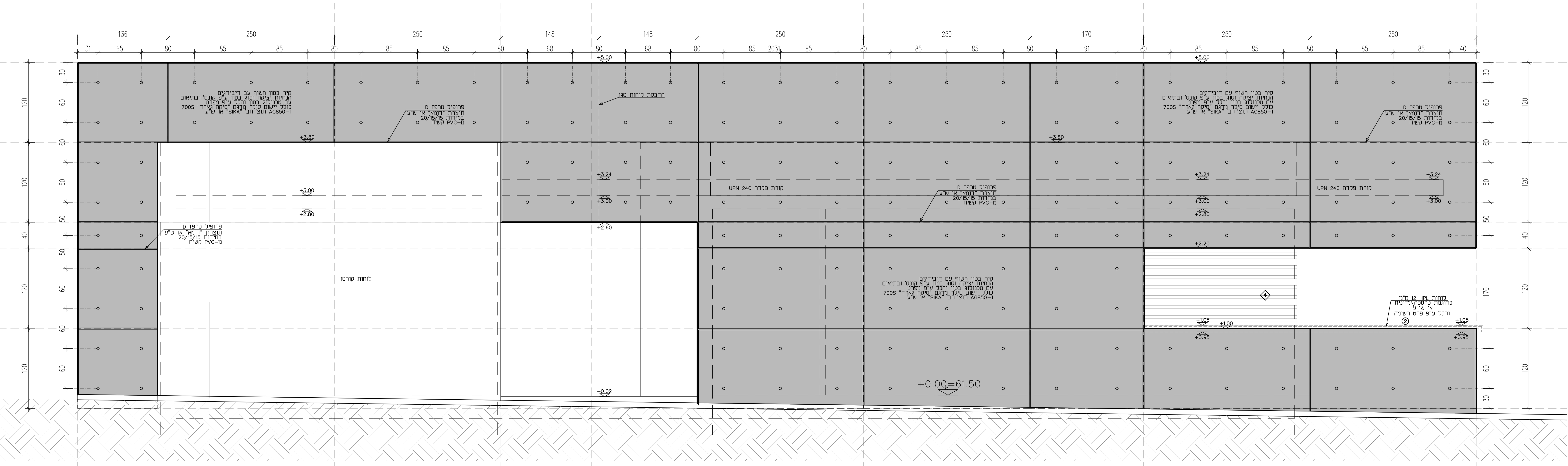


הערות

- סרט חתוכית הביצוע תהפוך פגישה עם סבלנוול הבטון ובמונדו יתבצע עם סבלנוול הבטון ואופן הביצוע יש לכתוב יציקה ניסיונית. 3 דוגמאות של בטון משף לאשרר האודיט. כל דוגמא תורה בטון המפניץ ובתוך כן בטון שונה לאשרר בטון כמות סופי.
- יש לשלב בכל יציקה סרגל ספי' 20x20/15 במידות 20x15/5 מטר עם פנים.
- יש להקפיד על יציקה וק ע"י רוכב התערובת המאשר.
- דוגמא ממשותת תשאר באחד עד גמר כל עבודות השלד.
- החבניות לרקב הבטון המשוף החלקים ידיו מחותכות לבידוד חדשים בכבד ושמיים בגמר פורמאקה או פורניו לכבנת פני קוד התקנים מסוג Ego.
- מקרה בין החבניות תבוצע חור הפורצה על הקומה זיה מית. וכל מרחץ יתמסם מורה ויורחק מוצד הפנימי כד לומר אחת סלילוני למניעת זליגה נולדים בעת הריעה והריסתם.
- מינסם הרקלים והמיקשים יורה בדיקה ע"י העיקום בתכנית הפריסה.
- גודל הוצבת החבניות יהיה רק בהתאם לתכנית פריסת העירות והמוצות.
- במקום בו הפינה גבוהה האטם החבנית בצידה החיצוני כדי למנוע נזילה ע"י שמי בטון והקבלת פינה בה אלאגטים השפיים.
- פירוק החבניות תושעה בתאום עם סבלנוול בטון כדי למנוע שבר הפינה בעת פירוק החבניות לא תותר הפסקת יציקה אלא בתנאים מראש ואך ורק במסגרת חריץ או פורה מחוכנת ובמיוחד לפני הרכבת הוין.
- כינוי החבניות והחבניות יהיה כביוון אחד ע"מ שיורה אחידות בפני החימום לא תותר הפסקת יציקה אלא בתנאים מראש ואך ורק במסגרת חריץ או פורה מחוכנת עם פירוק החבניות. תנוקה החבניות היטב מכל שאריות בטון. כד בית סימני ושראיות סיד ושראיות חומר האטימה - סיליקון - בין החבניות השטות - במדויקים.
- לפני החזרת לוח לשמוש תבוצע בדיקה חוזנית לשלמות הלוח ותקנתו לשמוש חוזר. על הפסקת לוחדא ביצע שלב זה.
- השמוש בחבניות הע"מ לא יהיה יותר מפעמיים.
- שמתי הרמקה, החכרים שבני שמי החבניות - פנים חויץ - יבוצעו במידות ומיקום מדויק לפי חכנית הפריסה.
- שמתי הרמקה, יהיו מצינוריות פלסטק. מוטות הרוק והקונים פלסטק. לאחר פירוק יש כונדא סימית כל החורים. אולם החורים תבוצע. חור שמוש בתערובת הבטיחה חוזק גבוה והבטות טובה לבטון. ע"י חומר מקשר כדוגמת סורבונני ומקובי ב"סטר גאולייס" או שמי.
- הביצוע נכיל יישם סירק מוגם סיקה גר"ד 9144 תוצרת חברת SKA
- מידות הריבועי - עומק הכנסת החלק. משך הריבועי. סוג הריבועי נכיל - יבדוק בעת הכנת הדוגמאות ממש הריבועי הוא בעל חשיבות מרובה והקבלן יודא כי אישם מקובעים יבצע אותה במשך כל הפירוקים יציקה הבטון תבוצע עם ריבועי קלה באמצעות ובטורי חחס אשר יחודר לצדדי המפעלים. בתאום עם סבלנוול הבטון. אפשרות הבטונים תחל יום לאחר היציקה. החבניות ישחזרו מיים יחודר למרחץ שבין החבניות לבטון לאחר שחזור וסינוק החבניות והקבלן ימשך בהרכבת העירות - למשך שבוע לפחות יציקת העירות תבוצע במלוכה לקומה שלמה. לכל הפסקות יציקה.
- על הקבלן לנקוט באמצעים למנוע החזרת החתוכית הפסקות במקום הרובי כבטון שנוצעה קודם לשם מבריה או לבטופף מיים לחזרוכבת באחר המבנה.
- מיד עם סיום הסרת החבניות. יבטון חלקו והבטון הגבו יכש לשם הנהגה ושמיית פנינם.
- הקבלן יקיפד לנסות ולחוש את הכיסי עד לניקוי החלע של הבנין ושמייתו למחמין כביסי חלקו הבנין יכנס כביסי הבטון והקלי על כל פניו באג האטמתו והנהג על פינת הבטון בסרגלי ע"מ הקבלן יורה שישנם על גבי הכיסי. המחזר את העובדים על קיומו של הבטון הגדל מחותכות לשלבת האגנה לא תחשב ניכר על פני בטון גבוה ממחזר ממזר בנין או כחמי השתנה מחזר או אגב על הבטון וזאים בעקב אשר יירד לשמיית אכזת הבטון הגבו עד למסירותו שמיים בכם יתהגבו שמיים יהיו ע"י הבנין גם שכלים מאוחרים ומבוצע יציקה חדשה באחריתו ועל השבנו של הקבלן.
- מדידה לפני הבטון. המסקטרה ובנו הבטון בא ידיו כשימיית רצונם של האודיט וזא המהנדס. יורוס הקבלן את הבטונים יטלם מהשטח ויצע קירות חדשים. הכל על חשבונה.
- או לשנות הוראת חכנית זו ככא אשרר בכנת מהאודיט.



חזית רחובית - קיד במזן חשמך
ק"מ 1:25



חזית צפופנית - קיד במזן חשמך
ק"מ 1:25

מחצית	העבר באמצעות	שיטות	מקבץ	מקבץ	מקבץ	מקבץ	מקבץ	מקבץ	מקבץ	מקבץ
תאריך	תאריך	תאריך	תאריך	תאריך	תאריך	תאריך	תאריך	תאריך	תאריך	תאריך
20.06.22	20.06.22	20.06.22	20.06.22	20.06.22	20.06.22	20.06.22	20.06.22	20.06.22	20.06.22	20.06.22

קיד במזן חשמך

מספר פרויקט: 118-06.18

טעם: 10

מחצית: 20.06.22

מחצית: 20.06.22

מחצית: 20.06.22

מחצית: 20.06.22

שגורב SEGEV

architects | אדריכלים